



LE MAG

Le journal interne de l'association IRSAM



LES 160 ANS DE L'ŒUVRE DE L'ASSOCIATION IRSAM

SOMMAIRE

Les passerelles entre nos établissements	2-3
La musique autrement avec BAOPAO	4
La plateforme FISAF	5
Les projets d'établissement	6
Un métier à l'association IRSAM : ouvrier d'entretien	8
Le CSE	10
Bloc notes	11

Cette année est particulière pour l'Œuvre de l'Association IRSAM, créée il y a maintenant 160 ans à Marseille, à l'initiative du Père Dassy et développée à son origine par la Congrégation Religieuse des Sœurs de Marie Immaculée.

Le thème « humanité » a été précisé par le bureau du Conseil d'Administration afin qu'il soit moins large et en lien avec les origines associatives : « **Tu es important pour moi. Je suis important pour moi.** »

Pour ce jour unique et fédérateur, l'association tient à réunir résidents, jeunes, professionnels, familles et partenaires. La date retenue est **le samedi 8 décembre 2018**. Les établissements fêteront en même temps cet anniversaire sur plusieurs lieux : **La Réunion, Marseille 7^{ème}, Marseille 11^{ème}, Lyon et Nice.**

Le site historique de l'association (montée de l'Oratoire) sera le **lieu emblématique** en présence de la Congrégation Religieuse, des administrateurs et des services administratifs Marseille.

Pour cet événement, chaque établissement devra déployer le thème de l'anniversaire avec pour objectif la restitution d'une **vidéo** qui sera présentée le 8 décembre 2018. Sera également retransmise en direct du Site de Notre Dame la réalisation d'une fresque sur le thème des 160 ans par un graffeur. Chaque établissement gardera en souvenir de cette journée « anniversaire » un morceau de la fresque.

Une belle fête en perspective pour que chacun apprenne à se connaître... et mieux comprendre nos origines communes.



VIE DE L'ASSOCIATION

LES PASSERELLES ENTRE NOS ÉTABLISSEMENTS

pour enfants et ceux pour adultes

Les établissements pour adultes, foyers de vie, foyers occupationnels ou encore les Maisons d'Accueil Spécialisées, sont souvent mal perçus par les jeunes en situation de handicap et leurs familles. Ces établissements peuvent en effet être vécus comme un échec par le jeune et sa famille car la dernière solution à son avenir.

Au sein de notre association, nous avons les deux types d'établissements et il nous semble intéressant de présenter les échanges et les différentes rencontres organisés entre ces différents publics et qui ont notamment permis de changer le regard de certains jeunes sur ces établissements pour adultes.

En octobre 2017, à l'occasion de la nomination de Marseille comme Capitale du Sport, l'association IRSAM a organisé la 1^{ère} édition de « IRSAM en mouvement » proposant une randonnée dans les calanques de Marseille. Ce fut l'occasion de rencontres entre les résidents adultes des foyers de Marseille, Nice et Lyon avec les jeunes des Instituts d'Education Sensorielle Arc-en-Ciel, IRS de Provence et Les Primevères. Ce fut une belle réussite et des professionnels de l'IRS de Provence se sont inspirés de cet événement pour organiser au sein de leur établissement leur propre cross. C'est ainsi qu'en avril 2018, sur le site du CEPDA La Rémusade accueillant des jeunes adolescents sourds et malentendants et des foyers Ruissatel – Garlaban accueillant des adultes déficients auditifs avec handicap associé, près de 300 coureurs, de 10 à 60 ans, avec des handicaps différents, ont parcouru de 3 à 8 km, dans une ambiance conviviale et chaleureuse.



Cross IRSAM - avril 2018



IRSAM en mouvement - octobre 2017





Sortie Mixivoile - Ruissatel Garlaban

Un autre partenariat autour de la voile a été pensé dans cet objectif de passerelle entre les jeunes de l'IRS de Provence et les adultes des foyers du Ruissatel-Garlaban. Un éducateur sportif, Stephan Gugielmo, a ainsi permis de monter, au côté l'association Mixivoile, un dossier de financement auprès de la Fondation Harmonie Solidarités afin d'organiser gratuitement des sorties sur un voilier en mixant les populations. Le projet a été très bien reçu par cette fondation qui finance ainsi 35 sorties tout au long de cette année. Mixivoile est une association qui utilise la voile comme moyen d'intégration, en favorisant les rencontres de milieux différents sur le bateau. Débutant ou confirmé, tout le monde a sa place à bord ! Tous les participants peuvent être aux manœuvres : tenir la barre tout en regardant devant pour bien garder le cap, tirer sur les cordes puis les bloquer, changer de bord, etc. Ces sorties permettent avant tout aux résidents et aux jeunes un apprentissage différent en découvrant une nouvelle activité qui offre une diversité de tâches à bord d'un voilier. Les valeurs d'entraide, de partage et de convivialité sont au rendez-vous tout au long de ces journées ainsi que le développement des sens tels que le toucher et l'ouïe. Un partenariat dont nous sommes fiers !

D'autres actions en faveur des échanges inter établissements de l'association ont été et sont mises en œuvre par le foyer Les Nénuphars et la MAS Les Chanterelles :

Elles se concrétisent par :

- Des échanges de résidents entre structures analogues pour proposer des séjours de rupture aux résidents qui sont en demande. Ainsi dernièrement, un échange s'est fait avec APRAXINE de Nice.
- Des accueils en stage d'observation/intégration de candidat en vue d'une future admission au foyer où une chambre est disponible pour des accueils temporaires. Ce fut le cas d'un jeune homme provenant de l'I.E.S Les Primevères qui a depuis intégré le foyer (en novembre 2016).
- Des accueils en stage d'observation également à la MAS Les Chanterelles, réalisés avec l'I.E.S. Arc-en-ciel pour leurs élèves.
- Des projets d'activités communs au Foyer et les établissements adultes du 11^{ème} (F.A.M. Le Garlaban et le F.A.O. Le Ruissatel (séjours ski...)).

Ces échanges de tout ordre sont les bienvenus afin de cultiver et de renforcer les liens entre les établissements de l'association.



INNOVATION ET ENVIRONNEMENT

« LA MUSIQUE AUTREMENT AVEC BAOPAO »



Le samedi 7 avril 2018, un groupe de cinq résidents déficients visuels, des foyers du Complexe Apraxine à Nice, en partenariat avec l'association AMIS (Association Des Musiciens Et Intervenants Spécialisés) ont pu assister à une séance musicale. Le FAM René Labreuil (APF) avait mis à disposition quatre instruments, et plusieurs résidents ont ainsi pu partager la séance et tester cet instrument.

Le Complexe Apraxine étudie depuis la possibilité de développer cette activité auprès de ses résidents.

Qu'est-ce qu'un BAO-PAO ?

Le BAO-PAO (Baguette Assistée par Ordinateur, Puce A l'Oreille) est un instrument de musique à connaître ! Electronique et assisté par ordinateur, il est formé de quatre arcs métalliques, chacun produisant un rayon laser que le musicien doit traverser grâce à une baguette ou son doigt afin de produire un son.

Avec le BAO-PAO, chaque morceau peut être joué seul, en duo, en trio, en quartet, sur tous les tempos selon les niveaux de difficultés. Tous les paramètres de jeu d'un véritable instrument acoustique classique sont possibles : nuances, tempo, mélodie ou accompagnement. L'art de l'arrangeur-programmeur BAO-PAO est de varier les difficultés de ces partitions et exercices.

Dans le secteur médico-social, le BAO-PAO existe depuis les années 90. Depuis

quelques années, il est exercé par des enseignants en éducation musicale au collège.

Les résidents développent leurs moyens d'expression grâce au BAO-PAO. Il procure en effet beaucoup de liberté et un sentiment de bien-être... Il permet également de travailler la concentration et la coordination des gestes. Cette activité musicale est adaptée aux différents types de handicap.

Le BAO-PAO procure beaucoup de liberté et un sentiment de bien-être. Il permet de travailler la concentration et la coordination des gestes.



LA PLATEFORME FISAF

A l'heure du numérique, la FISAF a souhaité développer une dynamique collaborative au sein des équipes de la déficience sensorielle.



Trois enjeux majeurs apparaissent :

- **Faire réseau, faire lien** entre les équipes issues d'associations différentes. La plateforme vise à renforcer, consolider et activer ces liens en permettant à chacun de mobiliser la puissance d'un outil numérique pour questionner, interroger les professionnels qui, aux quatre coins de France, se posent les mêmes questions.
- **Valoriser les compétences** des professionnels. De nombreux outils, travaux de recherches, créations diverses existent au sein des établissements. La plateforme va donner à ces professionnels la possibilité de présenter, valoriser le travail. Le partage de connaissances est un enjeu d'avenir pour le secteur.
- **Former** plus facilement nos professionnels. La contrainte pesant sur les budgets de formation et la nécessité croissante de former les équipes du fait du changement générationnel mais aussi de la complexité des situations des personnes accueillies, pousse à penser la formation autrement. Les besoins se situent de plus en plus sur des dispositifs de formation-action, d'accompagnement au cas par cas des professionnels sur les situations rencontrées. C'est ceux vers quoi la FISAF veut tendre. Mais pour cela, il nous faut faire un pas de côté où une part des apports théoriques peuvent être accessibles par du elearning, permettant alors de prendre plus de temps aux analyses de situation et à l'accompagnement des professionnels lors des formations en présentiel. Ce sera un long chantier, la FISAF est la première fédération à se lancer dans cette aventure, tout est à construire, pas à pas...

Pour la construction de cet outil collaboratif, un COPIL au sein de la FISAF a été lancé en juillet 2017 et notre association IRSAM en fait partie. Ses missions visent à veiller au bon déploiement de l'outil auprès

des professionnels et à valider les propositions des webconférences. C'est aussi un moyen important de **valoriser ce qui est fait au sein des associations**. Cela permet en effet de mettre en avant des actions mises en place au sein de notre association : colloques, conférences, portes ouvertes...

Une présentation de cette plateforme a eu lieu en mars 2018 auprès des directions des établissements IRSAM. Ces professionnels ont ainsi pu découvrir la plateforme.

Dans un 1^{er} temps, nous souhaitons que ces professionnels prennent le temps de découvrir l'outil, en naviguant sur la plateforme et en contribuant via des questions, des articles postés, des commentaires, etc. Dans un 2^{ème} temps, ils pourront présenter la plateforme à leurs équipes au sein des établissements. Il est important que ces salariés soient à l'aise avec une souris et curieux de découvrir et partager des connaissances, des expertises... A ce jour, **51 comptes IRSAM** ont été ouverts.

Enfin, les équipes d'Idéal Connaissances sont à la disposition de nos établissements pour venir filmer les conférences, colloques, formations... Cela permettra de rendre visible les pratiques de nos professionnels et ainsi enrichir la plateforme et partager auprès d'autres professionnels travaillant dans un même secteur.

Pour toute information, vous pouvez contacter Marion de Bovis, référente de la plateforme FISAF au sein de l'association IRSAM.

Un outil innovant, collaboratif et à co-construire ensemble !



PROJETS ET REALISATION

LA RÉNOVATION DES PROJETS D'ÉTABLISSEMENT (PE)

Le cadre général

Le projet d'établissement ou de service du social et médico-social a été généralisé par la loi de 2002. Il est rapidement devenu un outil familier aux professionnels du secteur, même si sa formalisation et son utilisation restent très variées. **Il constitue aujourd'hui un document de référence pour les équipes** et tous les acteurs à qui il est communiqué. Les professionnels contribuent régulièrement à sa révision.

L'élaboration d'un projet d'établissement doit être basée sur la participation de l'ensemble des parties prenantes : les professionnels, les usagers et/ou leurs représentants légaux, les partenaires, et, le cas échéant, les bénévoles.

Le projet d'établissement permet de positionner l'établissement ou le service dans son environnement institutionnel et d'indiquer les évolutions en termes de public et de missions. Il n'a pas vocation à synthétiser l'ensemble des documents relatifs au positionnement, au pilotage de la structure, ni à remplacer les outils de suivi de la vie de la structure.

Au sein de l'Association IRSAM

Les établissements se sont saisis très tôt de cette obligation pour la transformer en opportunité.

L'élaboration du projet d'établissement nécessite quasiment une année de travail en amont : le temps du bilan du PE de la période précédente, le temps de la réflexion sur les perspectives en termes d'amélioration de la qualité du service rendu, d'adaptation à l'évolution des personnes accueillies et de développement. Les axes du projet sont mis en perspective avec les axes stratégiques associatifs, les orientations des CPOM, les obligations réglementaires.

La méthodologie de travail repose sur la participation du plus grand nombre et la mise en place de groupes de travail et d'un comité de pilotage.



Au sein du complexe Apraxine (Nice), un projet d'établissement unique pour le foyer Les Bougainvilliers et le FAM Les Glycines est en cours d'actualisation. Le comité de pilotage est constitué du directeur, de l'adjoint de direction, de la coordinatrice, d'une salariée du FAM (qui est aussi référente Bientraitance et qualité), d'une salariée du FAO, du président du CVS, de la représentante de l'association, de l'infirmière, de l'animateur et du médecin coordinateur du Complexe.

La participation des résidents se matérialise au travers de la réunion de vie sociale (réunion thématique) qui est plus adaptée et plus appropriée à leur implication.

Trois groupes de travail ont été constitués sur la base du volontariat, avec une large participation de l'ensemble des salariés. Chaque groupe travaillera jusqu'en septembre sur des thématiques précises :

- Le « prendre soin » : le projet soin du FAM, définir les pathologies, les types handicap, les besoins de santé et les modalités d'accompagnement en lien avec les nomenclatures SERAFIN-PH

- Du soin au prendre soin (les différentes modalités d'accompagnement visant l'autonomie et la participation sociale)
- Les modalités de participation des résidents, des familles, des représentants légaux, et l'évolution du PPA du résident en essayant de faire des liens avec les nomenclatures SERAFIN-PH et le PASS-PAR

Ils rendent compte régulièrement au COPIIL de l'avancée de leurs réflexions en vue de l'écriture du projet.



IES La Ressource

Deux établissements réunionnais, le CMPP, qui intervient auprès des jeunes de 3 à 18 ans présentant des troubles du langage et des apprentissages et l'IES La Ressource (DV et DA), ont privilégié des méthodologies innovantes dans la mise en œuvre de la démarche.

Au CMPP, [redacted] et [redacted] ont proposé une démarche participative, initiée par une méthode appelée méthode du « post it » :

- chaque professionnel a inscrit sur un post it, une proposition d'axe de travail pour la période de 5 ans couverte par le futur PE.
- les idées ont ensuite été confrontées et soumises à approbation par approches successives sur la base du consensus : d'abord deux à deux puis en groupes afin de ne retenir qu'un axe par groupe.

Enfin, à partir de l'axe choisi, le groupe a travaillé sur les aspects organisationnels, qualitatifs et sur les mesures d'évaluation.

Le document écrit du PE a été soumis à un comité de lecture composé de professionnels de l'établissement, de deux parents de jeunes suivis au CMPP

et de deux associations de parents.

Le projet d'établissement a été présenté au conseil d'administration le 20 février 2018 et a été validé.

Quant à l'IES La Ressource, la démarche a été introduite par une journée « teambuilding » le 26 janvier 2018, dernier jour des vacances australiennes.

Véritable challenge, cette journée a rassemblé dans la bonne humeur et la convivialité, l'ensemble des professionnels de l'IES, autour du bilan du précédent projet, mais également autour d'activités ludiques et créatives.

Des groupes de plus d'une vingtaine de salariés ont été constitués où chacun devait participer à 7 ateliers sur des thématiques en lien avec les objectifs du précédent projet. Outre, la réflexion et les travaux qui y étaient menés, des activités créatives ont permis de fédérer les salariés, et l'espace d'une journée, de se retrouver et mieux faire connaissance hors cadre institutionnel.

Une synthèse des ateliers a été faite en fin de journée, ainsi qu'une vidéo retraçant les moments forts de la journée.

Cette première étape a été consolidée dès le 26 février 2018 par une conférence animée par JR LOUBAT sur les évolutions du secteur médico-social et des politiques sociales.

Mr LOUBAT, psychosociologue et docteur en sciences humaines a été sollicité pour accompagner la Direction dans cette démarche de projet. Auteur de plusieurs ouvrages dont « l'élaboration du projet d'établissement » ou « Concevoir des plateformes de services », il est, par ailleurs, reconnu dans son expertise de l'évolution des politiques publiques.

La conférence a regroupé plus de 200 salariés de l'IES et du CAMSPS ainsi que des autres établissements de l'IRSAM Réunion. L'accent a été mis sur les enjeux des évolutions du secteur médico-social, avec les nouvelles logiques de réponse accompagnée pour tous, plateformes de services, desinstitutionnalisation...

Les travaux de ce projet d'établissement devront s'étaler tout au long de l'année, une journée institutionnelle a eu lieu le 7 mai dernier et d'autres ateliers thématiques sont encore à venir...

Le processus de validation des projets d'établissement

2018 connaîtra l'actualisation de la majorité des projets d'établissements IRSAM :

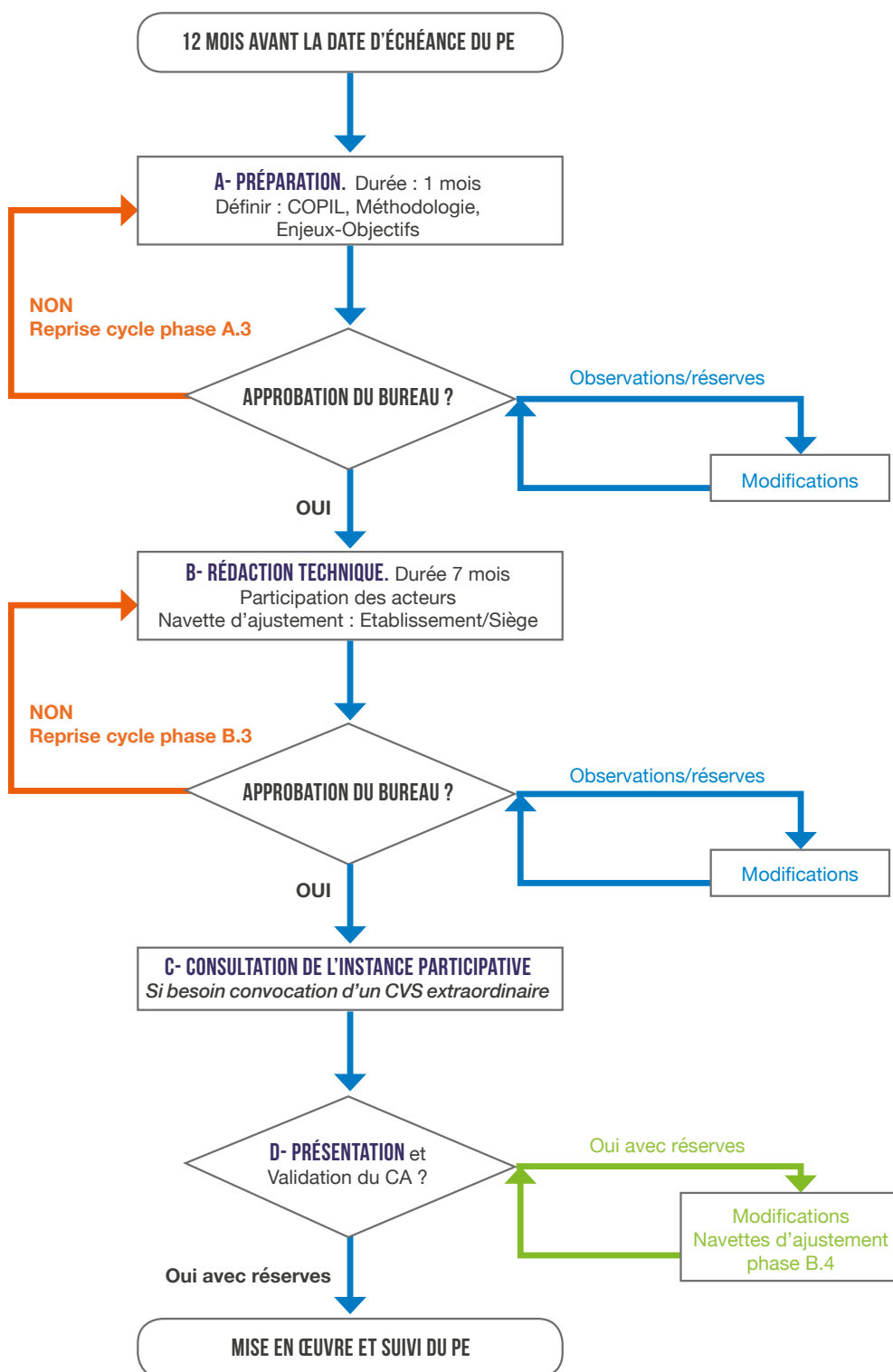
ENFANTS

- IES Arc en Ciel
- IES IRS de Provence
- IES Les Primevères
- IES La Ressource
- CAMSPS Les Jacarandas

ADULTES

- FAM FAO Apraxine
- FAM Le Garlaban
- FAO Le Ruissatel
- FAM Les Cascavelles
- FAO Barre d'Jour
- FAM Les Pailles en Queue

Tout projet d'établissement doit être présenté au CVS pour avis et validé par le conseil d'administration. A la demande des Administrateurs, afin de leur permettre de s'impliquer davantage dans le processus de validation, une procédure en plusieurs étapes leur a été proposée et sera mise en application à partir de cette année. Elle consiste notamment à procéder à des validations partielles au fur et à mesure de l'avancée des travaux.



UN MÉTIER

OUVRIER D'ENTRETIEN

C'est avec plaisir que nous mettons un « coup de projecteur » sur le métier d'ouvrier d'entretien/ technique au sein de plusieurs établissements de notre association : Foyer Les Nénuphars & MAS Les Chanterelles à Marseille, la Villa Apraxine à Nice, l'IES Arc-en-Ciel à Marseille et Les Cascavelles à La Plaine des Palmistes.

En règle générale, l'agent d'entretien occupe un poste dont on sous-estime l'importance mais pourtant indispensable à la bonne « marche » d'un établissement d'un point de vue technique : il est en charge de travaux multiples de réparation, d'entretien des locaux et du matériel dans la mesure de ses compétences. Les formations pour ce métier durent environ 8 mois.

Pourquoi avez-vous choisi ce métier ?

Suite à une reconversion, Guy-André Gerbon occupe cet emploi depuis 2015 au sein du Foyer Nénuphars et de la MAS Les Chanterelles. En plus de ses connaissances techniques, il a su prendre en compte la dimension humaine et le handicap visuel des résidents du foyer, dans la réalisation de ces différentes tâches quotidiennes. En effet, il y a toujours quelques résidents du foyer qui viennent le voir quand il est affairé. Il doit redoubler de concentration et de vigilance tout en répondant aux sollicitations d'aide des résidents. Désiré Payet, ouvrier d'entretien aux Cascavelles a commencé dans le bâtiment. Il s'est ensuite formé au SSIAP 1, ce qui lui a permis d'obtenir le poste de veilleur de nuit. C'est grâce à celui-ci qu'il a pu occuper le poste d'ouvrier polyvalent en hôtellerie.

Ouvrier d'entretien à Nice, Abderrazak Chammat a passé plusieurs diplômes pour exercer ce métier et il explique qu'il aime bien toucher à tout. Fabrice Ferrero, travaillant au sein de l'IES Arc-en-Ciel, aime le fait d'être polyvalent et de pouvoir ainsi accomplir des tâches différentes au quotidien et surtout de pouvoir aider les résidents.

Qu'est-ce qui vous plaît dans votre métier ?

Guy-André Gerbon précise que, depuis tout jeune, il a le goût du bricolage et aime réparer et réaliser de multiples travaux. Il souligne qu'il aime résoudre les problèmes qui se présentent dans son activité. Il a

suivi des stages de formation qui lui ont permis d'obtenir des compétences et des certifications. Il ne connaissait pas le secteur médico-social mais grâce à ses qualités de patience, d'empathie, il est aujourd'hui épanoui dans son activité au sein du foyer et de la MAS.

Fabrice Ferrero et Désiré Payet aiment également tous les 2 la polyvalence du métier car ils sont amenés à faire de l'espace vert, de la menuiserie et du bricolage. De plus, en lien avec l'équipe éducative, ils accompagnent aussi des résidents sur une activité spécifique ce qui élargit agréablement leur champ d'intervention. La famille de Fabrice Ferrero a toujours été dans le domaine médical ce qui lui a donné aussi envie d'être dans un secteur médico-social.

Abderrazak Chammat aime pouvoir alterner différentes tâches et réparer ce qui ne fonctionne pas.

Quels conseils donneriez-vous à un nouveau salarié ?

Abderrazak Chammat conseille de se former au maximum et d'obtenir notamment des diplômes en électricité, plomberie et peinture afin de pouvoir développer le plus de compétences possible. Désiré Payet et Fabrice Ferrero pensent qu'il est important d'être à l'aise et sensible au public accueilli sur les structures sur lesquelles ils sont amenés à travailler. De plus, ils expliquent qu'il est nécessaire de faire preuve d'une bonne capacité d'adaptation afin de répondre au mieux aux problématiques. Il est important d'être curieux et de développer sa polyvalence.

Pour Guy-André Gerbon, l'ouvrier d'entretien doit être rigoureux, ingénieux, organisé et persévérant dans son travail et aussi bienveillant ainsi que patient auprès des résidents de telles structures.

Fabrice Ferrero travaille en collaboration avec Lou Billet, en Service Civique afin de l'aider à aménager les jardins ainsi que ses différentes tâches techniques.



LOU ET FABRICE

Arc-en-Ciel



DÉSIRÉ

Les Cascavelles



GUY ET ABDELKRIM

Foyer Nénuphars



GUY ET CAMILLE

Mas Les Chanterelles



ABDERRAZAK

Villa Apraxine

INFOS UTILES RH

LE COMITÉ SOCIAL ET ECONOMIQUE (CSE) EN BREF

Une instance unique de représentation du personnel est créée par les ordonnances Macron : le Comité Social et Economique ou CSE.



Rappel historique

- 1936 : création des délégués du personnel
- 1945/46 : création des Comités d'Entreprise
- 1982 : création des Comités d'Hygiène, de Sécurité et des Conditions de Travail (CHSCT) - lois Auroux.

Depuis leurs prérogatives ont évolué.

Dès le début des années 90, un besoin de simplification et de clarification a émergé.

La création du CSE résulte d'une lente maturation législative de près de 25 ans et dont l'aboutissement découle des ordonnances Macron.

Qu'est-ce que le CSE ?

Le CSE constitue une **instance unique de représentation du personnel**, dotée de la personnalité civile et d'un budget (fonctionnement et activités sociales et culturelles) et exercera les prérogatives dévolues aux actuelles instances représentatives du personnel : délégués du personnel, CE et CHSCT.

LE CSE, c'est pour quand à l'Association IRSAM ?

Un accord de report des élections et de prorogation des mandats a été signé le 30 mars 2018 avec les organisations syndicales afin de reporter les **prochaines élections professionnelles à avril 2019** au lieu d'avril 2018.

Comment se compose le CSE ?

Le CSE comprend l'employeur et une délégation du personnel.

La délégation du personnel comporte un nombre égal de titulaires et de suppléants. Le suppléant assiste aux réunions en l'absence du titulaire.

Le médecin du travail, l'inspecteur du travail et le responsable interne du service de sécurité assistent aux réunions du CSE relatives à la santé, la sécurité et les conditions de travail.

Quelles sont les modalités du CSE ?

La **durée du mandat** des membres du CSE est fixée à **4 ans**.

Le nombre de mandats successifs sera en principe fixé à 3.



"BLOC NOTES"

La visite de Sophie Cluzel dans nos établissements lyonnais

Le vendredi 6 octobre, **Madame Sophie Cluzel, Secrétaire d'Etat en charge du handicap** s'est rendue dans nos établissements lyonnais, l'IES Les Primevères et le Foyer Clairefontaine. Ces deux établissements voisins ont ainsi eu l'honneur de lui faire découvrir leurs locaux, les modes variés d'accompagnement de personnes de tous âges en situation de handicap et leurs méthodes de travail.



Les 10 ans du Réseau Francophone

Afin de préparer cet événement, l'ensemble des membres européens du RFDSL se sont retrouvés à Marseille du 21 au 23 mars 2018. **37 professionnels** des quatre coins de France, de Belgique et de Martinique ont été accueillis par l'association IRSAM et ont pu se former et travailler sur divers thèmes dont la **recherche en lien avec le médico-social et l'innovation clinique en déficience sensorielle**.

Plusieurs membres de nos établissements métropolitains et réunionnais, dont trois professionnels impliqués dans des projets de recherche universitaire ou médicale, représenteront l'Association IRSAM lors du voyage d'étude à Montréal du 27 octobre au 03 novembre 2018.



Un documentaire sur France 5 avec l'IES Les Primevères à Lyon

En janvier, Mathéo, preneur de son et Christine réalisatrice/caméraman sont venus réaliser un reportage aux Primevères pour l'émission « **à vous de voir** ». L'émission a été diffusée sur France 5 au mois d'avril.

Le reportage présente **l'accompagnement des enfants ayant un trouble du spectre autistique et une déficience visuelle** et met en lumière les professionnels formés spécifiquement à ce public.

Vous pouvez le découvrir sur le site irsam.fr dans les actualités « documentaire sortir de sa bulle ».

Le FAHRES en visite à La Réunion avec l'ERHR La Réunion - Mayotte



L'Equipe Relais Réunion Mayotte a eu le plaisir d'accueillir les **professionnels du Centre National de Ressources FAHRES** la semaine du 26 avril 2018. Le **CNR FAHRES** a pour objet **d'améliorer la qualité de vie des personnes atteintes d'une ou plusieurs déficiences graves et d'une épilepsie sévère**.

A l'occasion de leur venue, le **Dr Patrick LATOUR** (Neurologue), **Mme Céline BEGHOURA** et **Mr François RAFIER** (Educateurs Spécialisés) **ont animé**, auprès de 27 professionnels d'établissements médico-sociaux, **deux sessions de formation** ayant pour thématique **l'accompagnement des personnes souffrant d'épilepsies actives et/ou sévères en structures médico-sociales**.

Des guides-conférenciers du Mucem sensibilisés à la déficience visuelle grâce à l'IES Arc-en-Ciel



Le 20 mars dernier, l'IES Arc-en-Ciel a accueilli une **équipe de guides, médiateurs culturels et conférenciers du Mucem** afin de les sensibiliser à la déficience visuelle.

Divers professionnels de l'Arc-en-Ciel (orthoptiste, enseignante spécialisée, rééducatrices en locomotion et en Autonomie dans la Vie Journalière) sont ainsi intervenus pour leur parler du handicap visuel et les aider à améliorer leur travail auprès de ce type de public.

DE OCTOBRE 2017 À MAI 2018

BIENVENUE AUX NOUVEAUX SALARIÉS

ARC-EN-CIEL _____ PSYCHIATRE • _____ ERGOTHÉRAPEUTE • _____ OPÉRATRICE AVEJISTE • _____
EDUCATRICE SCOLAIRE SPÉCIALISÉE • _____ MONITEUR EDUCATEUR • _____ OPÉRATRICE AVÉJISTE • _____ DIRECTEUR
ÉTABLISSEMENT • _____ SECRÉTAIRE • _____ PSYCHIATRE • **BARRE D'JOUR** _____ CHEF DE SERVICE EDUCATIF
• _____ DIRECTRICE ETABLISSEMENT • _____ MONITRICE EDUCATRICE • **CAMSPS LES JACARANDAS** _____
EDUCATRICE SPÉCIALISÉE • _____ PÉDIATRE • **CLAIRFONTAINE** _____ AIDE-SOIGNANTE • _____ INFIRMIÈRE • **CMPP**
_____ PÉDIATRE • _____ ERGOTHÉRAPEUTE • **IRS DE PROVENCE** _____ CHEF DE SERVICE • _____
MONITRICE EDUCATRICE • _____ EDUCATRICE SCOLAIRE SPÉCIALISÉE • _____ EDUCATRICE SPÉCIALISÉE • _____ EDUCATRICE
SPÉCIALISÉE • _____ EDUCATRICE SCOLAIRE SPÉCIALISÉE • _____ PSYCHIATRE • **LA RESSOURCE** _____ ; EDUCATEUR
TECHNIQUE SPÉCIALISÉ • _____ PÉDIATRE • _____ OPHTALMOLOGISTE • _____ ADJOINT DE DIRECTION • _____
_____ ORTHOPTISTE • _____ EDUCATEUR SPORTIF • _____ AGENT DE SERVICE INTÉRIEUR • _____
MONITRICE EDUCATRICE • _____ ERGOTHERAPEUTE • _____ ASSISTANTE SOCIALE • _____ PSYCHOLOGUE
• _____ ADJOINTE DE DIRECTION • **LE GARLABAN** _____ MÉDECIN GÉNÉRALISTE • _____ CHEF DE SERVICE •
LE RUISSATEL _____ CHEF DE SERVICE • **LE CASCVELLES** _____ AIDE MEDICO PSYCHOLOGIQUE • _____ AIDE
MEDICO PSYCHOLOGIQUE • _____ EDUCATRICE SPÉCIALISÉE • _____ MONITEUR EDUCATEUR • _____ MONITRICE EDUCATRICE
• **LES PRIMEVÈRES** _____ ORTHOPHONISTE • _____ SURVEILLANTE DE NUIT AIDE-SOIGNANTE • _____ INFIRMIERE • **MAS**
LES CHANTERELLES _____ AIDE-SOIGNANTE • _____ AUXILIAIRE DE VIE SOCIALE • _____ AIDE MÉDICO PSYCHOLOGIQUE •
_____ AIDE-SOIGNANTE • _____ AIDE-SOIGNANTE • _____ AIDE MEDICO PSYCHOLOGIQUE
INFIRMIER • **LES PAILLES EN QUEUE** _____ CHEF DE SERVICE EDUCATIF • **SAMSAH** _____ OPHTALMOLOGISTE • _____
PSYCHOLOGUE • **SIEGE** _____ DIRECTEUR RESSOURCES HUMAINES • _____ RESPONSABLE PAIE • **VILLA APRAXINE** _____
AIDE MÉDICO PSYCHOLOGIQUE • _____ DIRECTEUR ETABLISSEMENT • _____ INFIRMIER • _____ AIDE MÉDICO PSYCHOLOGIQUE
• _____ AIDE-SOIGNANT • _____ AIDE-SOIGNANT • _____ AIDE MÉDICO PSYCHOLOGIQUE • _____
_____ AIDE-SOIGNANTE • _____ AIDE-SOIGNANTE

UNE PENSÉE POUR NOS JEUNES RETRAITÉS !

ARC-EN-CIEL _____ EDUCATRICE TECHNIQUE SPÉCIALISÉE • _____ MONITRICE EDUCATRICE • _____ PROFESSEUR EPS
• _____ SECRÉTAIRE • _____ OPÉRATRICE AVÉJISTE • **BARRE D'JOUR** _____ DIRECTRICE ETABLISSEMENT •
IRS DE PROVENCE _____ MONITRICE EDUCATRICE • **LES PRIMEVÈRES** _____ SURVEILLANT DE NUIT AIDE-SOIGNANTE •
LA RESSOURCE _____ AGENT DE SERVICE INTÉRIEUR • _____ ANIMATEUR SOCIO-EDUCATIF SCE PÉDAGOGIQUE • _____
_____ EDUCATRICE SPÉCIALISÉE • _____ PROFESSEUR D'ENSEIGNEMENT SPÉCIALISÉ • **MAS LES CHANTERELLES** _____
AIDE MÉDICO PSYCHOLOGIQUE

Comité de rédaction : A. Bono, M. de Bovis, C. Brun, J. Desmulie, L. Langlais, S. Leperlier, M. Mercier, E. Thevenet • **Correspondants presse** :
A. Boit, V. Chapelin, J. Desmarchelier, C. Giraud, C. Goudié, B. Minatchy, M.C. Negrel, F. Peugeot, T. Podevin, J. Rivière, Y. Rivière, J. Roelandt •
Graphiste : N. Hernandez Grincolor • **Imprimerie** : Grignan

SUIVEZ L'ASSOCIATION IRSAM SUR LES RÉSEAUX SOCIAUX



Instagram irsam_asso



Association IRSAM



Association IRSAM



Association IRSAM



Association IRSAM



@IRSAM_asso